

 сотмаркет

Инструкция для Tefal FV3530

[Перейти в карточку товара](#)



8 800 775 98 98

Получите техническую консультацию.
Круглосуточно. Без выходных



www.sotmarket.ru

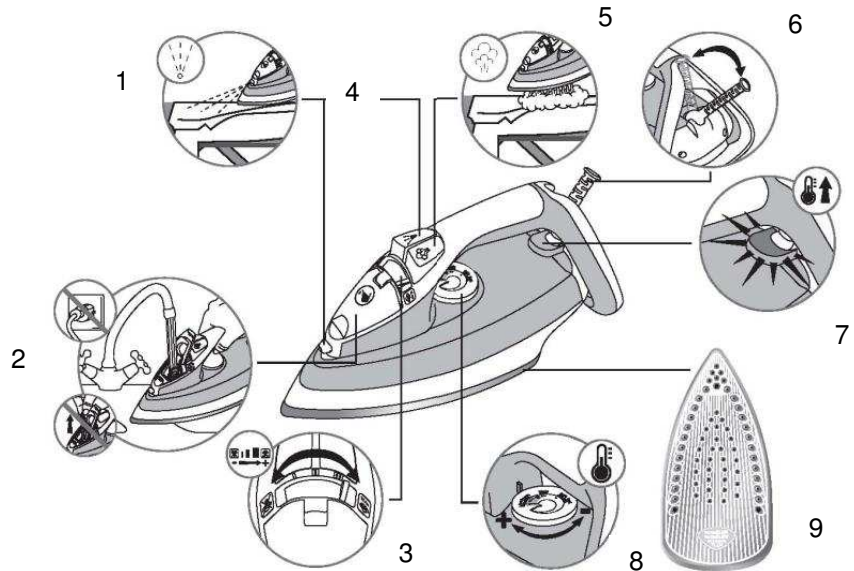
Подробная информация о товаре,
отзывы, обзоры и аксессуары

ИНСТРУКЦИЯ ПО ЭКСПЛУАТАЦИИ

утюга Tefal FV-3530

Описание.

1. Сопло разбрызгивателя воды.
2. Крышка заливочного отверстия.
3. Регулятор постоянной подачи пара.
4. Кнопка разбрызгивателя воды.
5. Кнопка дополнительной подачи пара.
6. Защита сетевого шнура.
7. Индикатор включения/выключения нагревательного элемента.
8. Регулятор температуры.
9. Подошва утюга.



Важные меры безопасности!

- Перед использованием прибора внимательно прочитайте данную инструкцию.
- Данный прибор соответствует действующим техническим правилам и стандартам безопасности (по электромагнитной совместимости, низкому напряжению, защите окружающей среды).
- Данный электроприбор не должен использоваться лицами (в том числе детьми) с ограниченными физическими, сенсорными или умственными возможностями, а также лицами, не обладающими необходимым опытом и знаниями, если только они не будут находиться под присмотром лица, отвечающего за их безопасность, и не получат от него предварительного разъяснения относительно использования электроприбора. Рекомендуется следить за тем, чтобы дети не играли с электроприбором.

Внимание! Напряжение вашей электросети должно соответствовать напряжению утюга (220-240 в). Неправильное подключение может вызвать непоправимый ущерб и привести к аннулированию гарантии.

- Этот утюг обязательно должен включаться в розетку с заземлением. В случае использования удлинителя убедитесь, что он биполярного типа (10 А) с проводником заземления.
- В случае повреждения электрошнура немедленно замените его в уполномоченном сервисном центре во избежание любого риска.
- Запрещается пользоваться прибором после его падения, при явных внешних признаках повреждения или при ненормальной работе. Никогда не разбирайте прибор: сдайте его в авторизованный сервис-центр во избежание опасности.
- Никогда не погружайте утюг в воду.
- Не отключайте прибор от сети за шнур питания. Всегда отключайте прибор от сети: перед заполнением или промывкой емкости, перед чисткой, после каждого использования.
- Не оставляйте без присмотра прибор, подключенный к сети, а также пока он не остыл в течение примерно 1 часа.
- Подошва утюга может нагреваться до высокой температуры: Не трогайте ее пальцами. Дайте утюгу охладиться, перед тем как убрать его. Прибор выделяет пар, который может обжечь, в особенности при глажении на углу гладильной доски. Никогда не направляйте струю пара на людей или животных.
- Гладьте Вашим утюгом и ставьте его только на устойчивой поверхности, при установке утюга на подставку убедитесь, что она стоит на устойчиво.
- Прибор предназначен исключительно для домашнего пользования. Фирма снимает с себя ответственность и прекращает действие гарантии за неправильное использование прибора или за пользование им не в соответствии с инструкцией.

Внимание! Упаковочный материал (плёнка, пенопласт и т. д.) может представлять опасность для детей. Опасность удушья! Храните упаковку в недоступном для детей месте.

СОХРАНИТЕ ЭТУ ИНСТРУКЦИЮ, ИСПОЛЬЗУЙТЕ ЕЁ В ДАЛЬНЕЙШЕМ В КАЧЕСТВЕ СПРАВОЧНОГО МАТЕРИАЛА.

Заполнение резервуара водой.

Перед заполнением резервуара отключите утюг.

Установите кнопку подачи пара в положение «0».

Возьмите утюг одной рукой, слегка наклоните его от себя, так чтобы носик подошвы был направлен вниз.

Для того, чтобы открыть отверстие резервуара, нажмите на кнопку.

Заполните резервуар до отметки "макс."

Снова закройте отверстие резервуара: должен быть слышен щелчок.



Установка температуры.

Установите ручку управления термостата. Сигнальная лампочка загорается. Она погаснет, как только подошва достаточно нагреется. Во время глажения индикатор работы загорается и гаснет – это нормально.



Установка пара.

Чтобы избежать протекания воды на бельё:

- при глажении шёлка или синтетики отключайте подачу пара.
- при глажении шерсти устанавливайте подачу пара на минимум.

Различные ткани и температура глажения:

- Утюг нагревается быстро: начинайте глажение с тканей, которые требуют более низкой температуры, а затем перейдите к белью, которое следует гладить при более высокой температуре.
- Если Вы понизили температуру, перед тем, как продолжать гладить, дождитесь, чтобы загорелась сигнальная лампочка.

При глажении белья, сшитого из различных тканей, устанавливайте температуру в расчёте на самую нежную ткань.

| | |
|--|------------------------|
| | |
| | min • •• ••• max |
| | •• ••• max |
| | ••• max |
| | ••• max |
| | ••• max |

Экстра-пар.

Время от времени нажимайте на кнопку дополнительной подачи пара. Интервал между двумя нажатиями должен быть не меньше нескольких секунд.

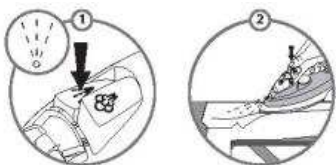


Спрэй.

При глажении (с паром или без пара) несколько раз последовательно нажмите на кнопку пульверизатора, чтобы

увлажнить белье и разгладить самые жесткие складки.

Перед тем как использовать пульверизатор, убедитесь, что резервуар заполнен водой.



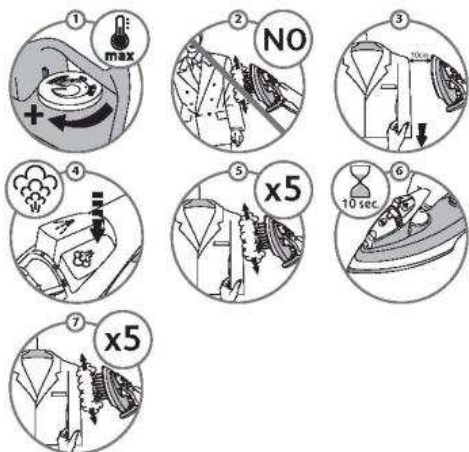
Вертикальный пар.

Повесьте одежду на вешалку и держите ее одной рукой. Температура пара очень высокая, поэтому одежду нельзя отпаривать на себе.

Установите ручку управления термостата в положение "макс."

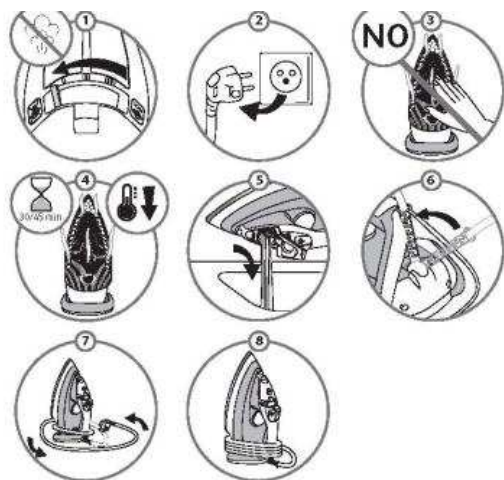
Выполните несколько последовательных коротких нажатий на кнопку подачи парового удара и ведите утюгом сверху вниз.

Держите утюг на расстоянии нескольких сантиметров от белья, чтобы не сжечь нежные ткани.



Хранение утюга.

Выключите утюг и дайте подошве остыть. Вылейте воду из резервуара и установите регулятор в положение «0». Не страшно, если немного воды останется в резервуаре. Намотайте шнур питания на дугу, расположенную сзади утюга. Поставьте утюг вертикально.



Очистка противоизвесткового стержня (1 раз в месяц).

Выключите утюг и вылейте воду из резервуара.

Чтобы вынуть противоизвестковый стержень, потяните его вверх за имеющиеся с каждой стороны скобки.

Внимание! Никогда не дотрагивайтесь до конца стержня.

- Поместите противоизвестковый стержень на 4 часа в стакан с белым спиртовым уксусом или натуральным лимонным соком.

- Промойте стержень под краном.

- Установите его на место.

Внимание! Без противоизвесткового стержня утюг не работает.



Самоочистка (1 раз в месяц).

Для увеличения срока службы утюга выполняйте самоочистку один раз в месяц.

- Заполните резервуар, поставьте утюг вертикально и дайте ему нагреться (ручка термостата установлена на максимум).
- Когда сигнальная лампочка погаснет, выключите утюг и держите его над раковиной.
- Снимите противоизвестковый стержень.
- Слегка встряхивайте утюг над раковиной в горизонтальном положении, пока вода (с загрязнениями) не вытечет через подошву.
- После этого установите противоизвестковый стержень на место.
- Поставьте утюг на пяту-опору и включите его на две минуты, чтобы высушить подошву.

Внимание! Самоочистка препятствует отложению накипи.





Очистка подошвы.

Отключите утюг от электросети и очистите еще теплую подошву, протерев ее увлажненной неметаллической губкой. Не используйте агрессивные или абразивные средства.



Какую воду использовать?

Ваш прибор изготовлен для работы с водопроводной водой. Тем не менее, для удаления накипи необходимо регулярно проводить самоочистку камеры парообразования. В случае очень жесткой воды можно смешивать водопроводную и покупную деминерализованную воду в следующих пропорциях: - 50% водопроводной воды, - 50% деминерализованной воды.

Какую воду нельзя использовать?

Во время испарения тепло способствует концентрации содержащихся в воде веществ. Некоторые виды воды содержат органические отходы и минеральные соли, которые могут вызвать появление брызг, коричневых потеков или преждевременный износ прибора. К таким видам воды относятся деминерализованная вода, вода из сушилки для белья, ароматизированная или смягченная вода, вода из радиаторов или кондиционеров, дистиллированная и дождевая вода.

Возможные неполадки.

| Неполадки | Возможные причины | Способ устранения |
|---|--|--|
| Вода протекает через отверстия в подошве. | Выбранная температура недостаточна для образования пара | Установите термостат в зону пара (от **до МАКС) |
| | Утюг недостаточно нагрет для отпаривания | Дождитесь, пока сигнальная лампочка погаснет |
| | Вы слишком часто нажимаете на кнопку подачи парового удара | Соблюдайте интервал в несколько секунд перед каждым нажатием |
| | Слишком сильная подача пара | Уменьшите подачу пара |
| | Утюг хранился в горизонтальном положении, резервуар не был опорожнен, регулятор не был установлен в положение «без пара» | Правильное хранение утюга |
| В начале глажения из утюга вытекает вода | Для того, чтобы наполнить утюг Вы вынули стержень, защищающий от | При наполнении утюга не вынимайте стержень, защищающий |

| | | |
|---|--|--|
| | накипи | от накипи |
| Коричневые подтеки из подошвы пачкают бельё | Использование химических продуктов для удаления накипи | Не добавляйте в резервуар никаких средств для удаления накипи |
| | Использование не того типа воды | Выполните автоочистку |
| | Волокна тканей набиваются в отверстия подошвы и обугливаются | Выполните автоочистку и очистите подошву влажной тряпочкой. Время от времени очищайте отверстия подошвы |
| | Вы плохо прополоскали бельё, либо погладили новое, нестиранное бельё | Убедитесь, что бельё достаточно прополоскано, чтобы удалить возможные отложения мыла или химических средств на новой одежде. |
| Грязная или коричневая подошва пачкает бельё | Глажение при слишком высокой температуре | Очистите подошву. Отрегулируйте термостат в соответствии с таблицей температур |
| | Вы используете крахмал при глажке | Очистите подошву. Добавляйте крахмал с изнаночной стороны |
| Незначительное количество или отсутствие пара | Резервуар пуст | Заполните резервуар |
| | Противоизвестковый стержень загрязнен | Очистите противоизвестковый стержень |
| | Отложение накипи в утюге | Очистите противоизвестковый стержень и выполните самоочистку |
| | Утюг слишком долго пользовался без пара | Выполните самоочистку |
| Подошва поцарапана или повреждена | Утюг стоял в горизонтальном положении на металлической подставке | Всегда ставьте утюг на пяту-опору |
| Пульверизатор не распыляет воду | Емкость для воды недостаточно заполнена | Наполните емкость для воды |
| При заполнении резервуара образуется пар | Регулятор подачи пара не был установлен в положение «без пара» | Убедитесь, что регулятор подачи пара находится в положении «без пара» |
| | Емкость для воды переполнена | Не превышайте MAX отметку |

Технические характеристики.

Питание: 220В, ~ 50Гц

Максимальная мощность: 2100Вт

Производитель оставляет за собой право изменять характеристики приборов без предварительного уведомления.

С. Данное изделие соответствует всем требуемым европейским и российским стандартам безопасности и гигиены.

Tefal FV3530

[Описание](#)

[Характеристики](#)

[Отзывы](#)



Оформление кредита
онлайн за 2 минуты



Доставка заказов
по всей России



Круглосуточная
служба поддержки



Оплата заказа любым
удобным способом

 **сотмаркет**

[О компании](#)

[Доставка и оплата](#)

[Новинки](#)

[Отзывы](#)

[Акции и скидки](#)